

Lire toutes les instructions avant de commencer l'installation. Une installation incorrecte invalide et annule la garantie du produit.

IMPORTANT

- La collection STONE MOUNTAIN de Goodfellow est garantie uniquement en tant que revêtement de sol.
- La collection STONE MOUNTAIN de Goodfellow est exclusivement destinée à une utilisation à l'intérieur.
- Une fois l'installation terminée, la température doit se maintenir entre -60°C (-76°F) et 60°C (140°F).
- La collection STONE MOUNTAIN est un SPC. Cette matière très dense offre une grande durabilité cependant son poids est significatif. Soyez prudent et utilisez les méthodes de soulèvement appropriées lors de la manipulation.

MATÉRIEAUX NÉCESSAIRES

Ruban à mesurer, couteau tout usage, scie circulaire ou coupe-planer, maillet en caoutchouc; espaceurs, règle et crayon.

AVANT DE COMMENCER L'INSTALLATION

- Le produit devra être empilé dans des boîtes, à l'horizontale ; En aucun temps les boîtes doivent être placées sur les côtés. Protégez les coins des boîtes contre les dommages.
- Installez toujours votre revêtement de sol à la lumière du jour pour observer les imperfections telles que les différences de lustre.
- Inspectez toutes les planches à la recherche de défauts visibles et/ou dommages avant et pendant l'installation. Ne pas installer de planches endommagées. **Goodfellow Inc. ne sera pas tenu responsable des coûts liés à l'installation de produits insatisfaisants.**
- Assurez-vous que tous les cartons contiennent le bon produit.
- Il est conseillé lors de l'installation, d'utiliser plusieurs boîtes et d'en mélanger les planches afin d'obtenir de meilleurs résultats au niveau de l'apparence.
- Pendant l'installation, la température ambiante se doit d'être supérieure à 5°C (41°F). Il est important de faire l'installation du revêtement de sol dans un environnement à température contrôlée. Les changements de température sont acceptés lorsque l'installation est complètement terminée.
- Il est recommandé d'installer la collection STONE MOUNTAIN de Goodfellow parallèlement au mur le plus long.

CALCULER LA QUANTITÉ DE PLANCHER NÉCESSAIRE

Mesurez la pièce pour calculer la quantité de revêtement de sol dont vous aurez besoin. MÉTHODE DE CALCUL : multiplier la longueur par la largeur de la pièce. À ceci, ajouter la surface de tous les placards. Ajouter 5 à 10% de la surface totale pour tenir compte des pertes lors de la coupe. Goodfellow recommande de garder quelques planches non-installées afin de remplacer au besoin. Si le produit SPC doit être installé dans une zone supérieure à 3600 pieds carrés et/ou sur une longueur supérieure à 60 pieds linéaires, des moulures de transition doivent être utilisées.

ACCLIMATATION

Le produit SPC doit s'acclimater à l'environnement dans lequel il sera utilisé et ce, avant l'installation. Garder les boîtes bien à plat et à niveau ; NE JAMAIS RANGER les boîtes sur leurs côtés. Durant la période d'acclimatation, Il est essentiel de maintenir une température se situant entre 5°C (41°F) et 60°C (140°F). Ce produit doit être installé dans un environnement à température contrôlée.

REMARQUE : *Le SPC est conçu uniquement pour installation flottante. Aucun adhésif ne doit être utilisé avec ce produit.*

BASE APPROPRIÉ POUR L'INSTALLATION DU PLANCHER

Le SPC de la collection STONE MOUNTAIN de Goodfellow ne peut pas être installé directement sur tout type de sol. Assurez-vous que la surface est structurellement saine, propre et sèche. Le sol doit être à niveau et avoir un rayon de 4.7mm par 3m (3/16" par 10 pieds). La déflexion maximale ne devrait pas dépasser 1.1mm (3/64"). La base doit être exempte de débris, de poussière, de peinture, de vernis, de cire, de graisse/huile, de produit de scellement, de solvant ainsi que tous contaminants. Tout résidu d'adhésif provenant d'installations de revêtement de sol antérieures doit être complètement éliminé. Lors de la préparation du sol, n'utilisez pas de produits contenant des huiles d'agrumes, des solvants ou du pétrole, car ils peuvent tacher et causer des dommages de dilatation dans les revêtements de sol SPC.

Le SPC de la collection STONE MOUNTAIN de Goodfellow est lui-même imperméable à l'eau, mais ne sert pas comme barrière contre l'humidité. Le sol ne doit pas contenir trop d'humidité ou être trop alcalin. La teneur en humidité du sol doit être d'un maximum de 2,5% pour une condition d'installation acceptable

(méthode CM). Le SPC ne doit pas être utilisé dans les zones présentant un risque élevé d'inondation (c-à-d : à l'extérieur, au sauna, etc.). Le revêtement de sol SPC ne doit jamais être collé.

SOUS-PLANCHER CHAUFFÉ PAR RAYONNEMENT

La collection STONE MOUNTAIN de Goodfellow peut être installée sur un plancher chauffant intégré de 1/2", tant que la température de fonctionnement n'est jamais supérieure à 60°C (140°F). Il doit y avoir une séparation d'au moins 1,25 cm (1/2") entre le SPC et les systèmes de chauffage par rayonnement radiant. Il est recommandé d'utiliser un capteur de température dans le sol pour s'assurer que le produit n'est pas surchauffé.

Le système de chauffage au sol par rayonnement ne doit pas être utilisé et ou en fonction "marche" 24 heures avant l'installation, durant toute la durée de l'installation ainsi que les 24 heures après l'installation. Si le système radiant a été nouvellement installé, faites fonctionner le système de chauffage à sa capacité maximale pour réduire l'humidité résiduelle. Vérifiez les niveaux d'humidité pour un maximum de 1,5% (méthode CM), et éteignez le système de chauffage pendant les 24 heures avant, pendant et les 24 heures après l'installation comme inscrit ci-dessus. D'autres méthodes de chauffage devraient être disponibles si nécessaire pour maintenir la température ambiante au-dessus de 5°C (41°F) pendant la durée de l'installation. Une fois l'installation terminée, le système radiant peut être allumé et la température augmentée lentement, 5 degrés à la fois. Veuillez vérifier les recommandations du fabricant de votre système de chauffage radiant pour plus de détails.

Mise en garde: *N'utilisez pas de systèmes de chauffage par rayonnement qui exposent le plancher à de grandes fluctuations de température, comme les systèmes de tapis à induction. La zone dans laquelle la collection STONE MOUNTAIN de Goodfellow doit être installée ne doit pas contenir à la fois des zones chauffées et non chauffées, à moins qu'il y ait des joints de dilatation adéquats pour séparer ces zones.*

SOUS-PLANCHER EN BOIS

Le SPC de Goodfellow ne peut pas être installé sur des planchers en bois préexistants. Pour toutes autres planchers préexistants les planches desserrées et/ou produisant des grincements doivent être réparés avant l'installation. Un plancher qui émettait des grincements avant l'installation du plancher Stone Mountain, continuera de faire ce bruit si le problème n'est pas correctement réglé. Pour ce faire, il est recommandé de visser ou de clouer les solives à toutes les 15 cm (6"). Il est recommandé d'installer le SPC en travers du plancher préexistant. Pour assurer cela, tous les

retraits, les fixations et les joints doivent être nivelés et lissés à l'aide d'un composé approprié.

SOUS-PLANCHER EN BÉTON

Les sous-planchers en béton doivent être entièrement inspectés avant d'installer le produit SPC. S'ils ne répondent pas aux exigences suivantes, **n'installez pas le nouveau revêtement de sol**. Le béton doit avoir une résistance à la compression évaluée à 3500 psi ou plus. Les agents de durcissement / durcisseurs ne devraient pas être utilisés car ils pourraient causer une défaillance de la liaison. Pour ce faire, tous les retraits, les fixations et les joints doivent être nivelés et lissés à l'aide d'un composé approprié.

Les sous-planchers en béton doivent être complètement traités pendant au moins 60 jours avant d'installer un nouveau revêtement de sol et les niveaux d'humidité doivent être testés. Le taux d'émission de vapeur d'eau ne doit pas dépasser 2,27 kg /92,9 m² (5 lb/1000 pi²) par 24 heures, conformément à la norme ASTM F1869. Si vous utilisez la méthode d'essai ASTM F2170, l'humidité relative interne doit être inférieure à 80% et le niveau de pH doit être compris entre 7 et 9. Si les résultats d'alcalinité ou d'humidité ne sont pas appropriés, une barrière anti-humidité en polyéthylène d'un minimum de 6-mil doit être appliquée avant l'installation du SPC.

AUTRES TYPES DE SOUS-PLANCHER

Aucune sous-couche n'est requise. Cependant, le SPC de la collection STONE MOUNTAIN de Goodfellow peut être installé sur n'importe quelle sous-couche ultra-haute densité jusqu'à 1,5 mm. Utilisez toujours la méthode flottante. Nous recommandons la sous-couche UHD (ultra haute densité) de Goodfellow. Cela fournira des évaluations de transmission sonore de 72-STC et 73-IIC.

Toute sous-couche souple ou tout sol souple risque d'endommager le produit, de provoquer une indentation ou une installation défectueuse.

Lors de tous vos travaux avant l'installation du SPC, **N'UTILISER PAS** de solvants ou de détachants à base d'agrumes, car ils pourraient endommager ou tacher le nouveau revêtement de sol.

Tous les autres sous-planchers doivent respecter les exigences en matière d'humidité. Tous les sous-planchers doivent être installés conformément aux recommandations du fabricant. En cas d'installation dans un vide sanitaire, un film de polyéthylène noir de 6 mil doit être utilisé pour recouvrir la terre avant l'installation du SPC.

N'INSTALLER PAS AU-DESSUS DE:

- Tous les planchers de bois franc ou les sous-planchers de bois qui reposent directement sur le béton, ni sur du bois d'œuvre de dimensions supérieures ou du contreplaqué utilisé sur du béton.
- Tapis de n'importe quel type.
- Sol en vinyle préexistant.
- Plancher flottant de tout type, en vrac, et en vinyle attaché au périmètre.

PRÉPARATION

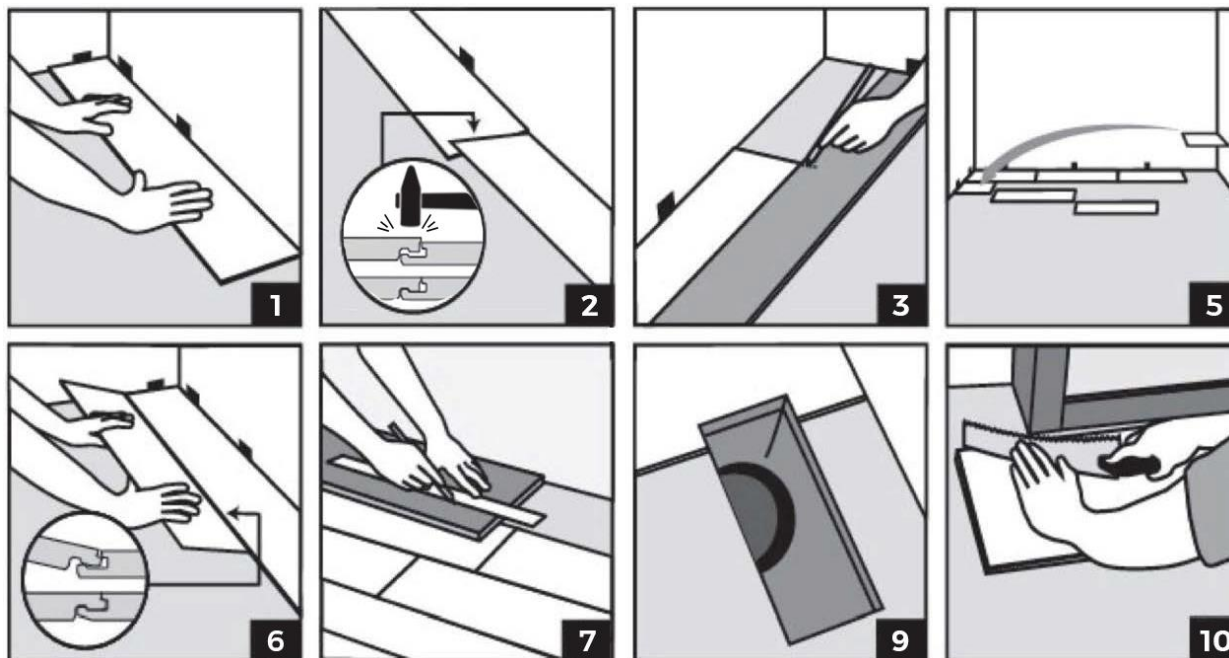
1. Si nécessaire, utilisez un composé approprié pour remplir les fissures et/ou les trous dans le sous-plancher. Assurez-vous que la surface est structurellement saine, propre et sèche. Le sol doit être à niveau ayant un rayon de 4.7mm par 3m (3/16" par 10 pieds). La déflexion maximale ne devrait pas dépasser 1.1mm (3/64").
2. Assurez-vous de laisser un espace de 6 mm (1/4 ") entre les murs et les autres obstacles tels que les tuyaux, les escaliers, les piliers, etc. Des moulures peuvent être utilisées pour recouvrir ces espaces une fois l'installation terminée. Lors de la mesure pour installer autour des tuyaux, percer des trous de 12 mm (1/2 po) plus grands que les tuyaux.
3. Quand c'est possible, évitez de placer les joints de SPC au-dessus des joints du sous-plancher. Les joints d'extrémité des planches doivent être décalés d'au moins 18 cm (7 po). Planifiez la disposition de manière à ce que le début et la fin des rangées aient une longueur supérieure à 30 cm (12 "). Vérifiez également la disposition avant de commencer l'installation pour la largeur planifiée de la dernière rangée: elle ne doit pas être inférieure à 5 cm (2 "). Si c'est le cas, ajustez la largeur de la première rangée de sorte que la première et la dernière soient plus larges que 5cm (2 ").
4. N'installer pas le revêtement de sol sur les joints de dilatation.
5. N'installez pas les armoires de cuisine ou les îlots directement sur les planchers SPC. La garantie sera annulée si le plancher est incapable de se déplacer librement pour la contraction et l'expansion pendant les changements de température.
6. Choisissez la direction de l'installation. Il est recommandé d'installer des planches parallèles à la source principale de lumière dans la pièce.
7. Retirer les seuils, les plinthes et le revêtement de sol existant au besoin. Si la surface de plancher préexistante est lisse et solide, vous pouvez choisir de passer cette étape (veuillez consulter les exigences de sol ci-dessus). Les moulures de porte doivent être réduites pour de meilleurs résultats, ce qui permet au SPC de se déplacer sans être pincé. Après avoir effectué ces préparations, passez l'aspirateur / balayez la zone d'installation pour enlever les débris et la poussière.

INSTALLATION

1. Une fois le sous-plancher entièrement nettoyer et préparé, commencez par poser les planches de gauche à droite pour la première rangée. Placez la première planche de manière à ce que le bord rainuré soit tourné vers vous. Placez la planche à 6mm (1/4 ") du mur gauche. Utilisez des entretoises entre le mur et les planches.
2. Pour la deuxième planche de la première rangée, posez la planche en l'emboîtant avec la première extrémité et tapotez doucement avec un maillet en caoutchouc pour bien les verrouiller fermement ensemble. Ceux-ci devraient être de la même taille si posée correctement. Assurez-vous que les deux sont parfaitement alignés. Continuez dans la même méthode vers le mur à votre droite.

REMARQUE: Si les deux panneaux ne sont pas de la même taille ou ne sont pas correctement verrouillés, suivez les instructions au bas du guide « POUR DESINSTALLER ». Retirer la (les) planche(s) et vérifier qu'il n'y a pas de débris qui obstruent la serrure et les rainures. Si les joints d'extrémité ne sont pas correctement alignés, si vous forcer les lames ensemble ceci endommagera définitivement les joints d'extrémité.

3. Pour la dernière planche de la première rangée, assurez-vous de mesurer la longueur requise pour laisser un espace de 6 mm (1/4 ") pour l'expansion entre la planche et le mur à votre droite.
4. Pour couper la planche, placer celle-ci vers le haut. À l'aide d'un couteau et d'une règle, coupez en poussant fermement plusieurs fois sur la même ligne. Cela ne coupera pas à travers la planche, mais coupera profondément. Ensuite, placez une main près de la coupe et poussez fermement, en utilisant l'autre main pour soulever l'autre moitié de la planche. La planche devrait se diviser naturellement à la marque de coupe.
5. Pour commencer la deuxième rangée, utilisez le reste de la planche découpée de la dernière pièce de la première rangée, à condition que le morceau mesure au moins 30 cm (12"). Si non, découpez une nouvelle planche pour commencer cette rangée, en vous assurant que les joints sont espacés d'au moins 18 cm (7"). Quand c'est possible, utilisez le reste des planches coupées à partir des extrémités des rangées pour commencer les rangées suivantes.
6. Cliquez ensemble les côtés longs de la nouvelle planche et celui de la rangée précédente, en plaçant la planche fermement à l'extrémité courte de la planche précédente dans cette rangée avec un angle de 30 °. Déposez la planche et tapotez doucement avec un maillet en caoutchouc pour bien la fixer. Ceux-ci devraient être la même taille s'ils sont posés correctement. Assurez-vous que les deux sont parfaitement alignés.
7. Après avoir installé 2 ou 3 rangées, vérifiez la rectitude à l'aide d'une ligne de corde. Si les planches ne sont pas droites, cela peut être dû à des irrégularités dans le mur de départ. La première rangée peut nécessiter d'être recadrée pour s'ajuster en conséquence.
8. Pour la dernière rangée, posez une planche de SPC directement au-dessus de la dernière rangée terminée. Placez une autre planche sur le dessus, en touchant le côté de la lame contre le dernier mur. Tracez une ligne le long du bord de cette pièce marquant la première planche. Couper la planche en utilisant cette ligne pour obtenir la largeur de planche requise. Insérez cette planche coupée contre le dernier mur. La dernière rangée doit avoir une largeur minimale de 5 cm (2 "). Les espaceurs peuvent ensuite être retirés.
9. Lorsque vous mesurez des trous pour des tuyaux, mesurez le diamètre du tuyau et coupez un trou de 12 mm (1/2 po) plus grand. Scier une pièce et installer la planche autour du tuyau. Ensuite, placez le morceau scié en place.
10. Une fois l'installation terminée, remplacez les moulures en laissant un léger dégagement entre les moulures et le SPC. Fixez les moulures aux murs, pas au plancher. Pour les zones où le SPC rencontre d'autres types de revêtements de sol, utilisez des moulures en T pour recouvrir les bords exposés. Ne pas serrer le SPC avec les moulures. Laissez un petit espace entre les surfaces.



POUR DÉSINSTALLER

Soulever une rangée entière de SPC avec précaution et doucement à un angle. Pour retirer les planches individuelles, laissez-les à plat sur le sol et faites-les glisser apart. Si les planches ne se séparent pas facilement, soulevez légèrement les planches en les écartant.

ENTRETIEN DE VOTRE PLANCHER SPC

- Nettoyez régulièrement la poussière et les débris à l'aide d'un balai ou d'un aspirateur muni de poils doux.
- Nettoyer tout déversement ou liquide immédiatement.
- Essuyez au besoin à l'aide d'une vadrouille humide et d'un nettoyeur approuvé pour l'utilisation sur un plancher de vinyle. N'utilisez jamais d'instruments de nettoyage ou de produits, de cires ou d'eau de Javel sur le SPC.
- Utiliser des protecteurs en feutre ou d'autres dispositifs de protection sous les meubles, en particulier les articles fréquemment déplacés. Les roulettes à billes doivent être retirées de tout meuble à roulettes. Seules les grandes roulettes en caoutchouc antitaches doivent être utilisées sur le SPC. Utilisez des tapis de protection sous les chaises de bureau.
- Ne traînez pas d'objets lourds ou de meubles à travers le plancher. Lorsque vous déplacez des appareils électroménagers ou des meubles, posez un objet de protection, tel que du carton, sur le SPC et déplacez-le avec précaution.
- Placez des tapis sur les portes extérieures pour réduire la saleté et les débris qui traînent sur le plancher. N'utilisez pas de tapis avec des renforts en caoutchouc ou en latex car ils peuvent provoquer une décoloration ou des taches sur le SPC.
- Ne marchez jamais sur le plancher et ne créez jamais de mouvement de plancher à des températures inférieures à 5 ° C (41 ° F).

RESPONSABILITÉS DU PROPRIÉTAIRE

Pour maintenir la garantie et assurer un service rapide et facile en cas de réclamation, les conditions suivantes doivent être satisfaites :

- Le revêtement de sol doit être installé conformément aux instructions d'installation de Goodfellow.
- Utilisez des produits de nettoyage de sol pour vinyle appropriés et sûrs.
- Gardez cinq planches du produit de la collection STONE MOUNTAIN de Goodfellow qui a été utilisé après l'installation pour d'éventuels tests.
- Conserver et être en mesure de fournir le reçu de vente original ou la documentation confirmant la preuve d'achat, les détails de l'achat et la date d'installation du produit.

La garantie limitée ne couvre pas les éléments suivants :

- Décoloration causée par des moisissures ou des inondations, inondations, plomberie ou appareils qui fuient, infiltration d'eau par des portes coulissantes en verre ou autre, ni la défaillance du revêtement de sol due à la pression hydrostatique ou à l'émission de vapeur d'eau.
- Problèmes dus à une mauvaise installation.
- Changement du niveau de brillance, émoussages, rayures, coupes, éraflures ou ébrèchements.
- Dommages causés par les animaux de compagnie.
- Problèmes dus à des accidents, abus ou l'utilisation inappropriée.
- Dommages survenus pendant la rénovation ou la construction.
- La main-d'œuvre n'est pas couverte par cette garantie.