

VEUILLEZ LIRE ENTIÈREMENT CES INSTRUCTIONS D'INSTALLATION
AVANT DE PROCÉDER À L'INSTALLATION

RESPONSABILITÉ DU PROPRIÉTAIRE/INSTALLATEUR

- L'installateur assume toute la responsabilité de l'**inspection finale** de la qualité du produit. Cette inspection de l'ensemble du plancher doit être effectuée avant l'installation. Avant d'installer le plancher, inspectez attentivement la qualité de sa surface, sa couleur ainsi que son fini. En étant raisonnablement sélectif, excluez ou recoupez les pièces ayant des défauts trop apparents, quelle qu'en soit la cause. Si le matériel n'est pas acceptable, contactez immédiatement votre détaillant de planchers.
- Si l'installateur doute de la qualité de fabrication ou de finition des planches, il ne doit pas l'installer. Une fois le plancher installé, elle est considérée comme ayant été acceptée par l'installateur et le propriétaire, même si ce dernier est absent au moment de la pose.

Goodfellow ne pourra être tenu responsable d'une mauvaise installation de ses produits ou d'un mauvais jugement de l'installateur. Goodfellow n'assumera aucun frais de main-d'œuvre ou d'installation.

INSPECTION ET PRÉPARATION DU SITE DE TRAVAIL (AVANT L'INSTALLATION)

- Ce type de plancher peut être installé à tous les étages de la maison.
- Goodfellow MONTEBELLO ne devrait jamais être installé dans les salles de bain. **Ceci annulera la garantie.**
- Tout travail impliquant de l'eau ou de l'humidité (Plomberie, plafond acoustique, galon sur joint de cloison sèche, etc.) doit être achevé avant l'installation du plancher.
- Veuillez acclimater le plancher 48 heures dans la pièce avant l'installation.
- La température ambiante se doit d'être supérieure à 18 °C lors de l'installation. Le plancher doit être installé dans un environnement à température contrôlée. Les changements de température sont acceptés lorsque l'installation est complétée.
- Une fois l'installation terminée, la température ambiante doit se maintenir entre 18 °C à 28 °C et l'humidité relative doit être entre 35 % à 60 %.
- Assurez-vous que tous les boîtes contiennent le bon produit.
- Le produit devra être empilé dans des boîtes, à l'horizontale ; en aucun temps, les boîtes ne doivent être placées sur les côtés. Protégez les coins des boîtes contre les dommages.
- Manipuler le produit avec précaution. Ne pas poser les boîtes debout en appui sur les bouts. Ranger le plancher Goodfellow dans un endroit sec, en veillant à laisser un espace d'aération d'au moins 4 pouces au-dessous et autour des boîtes.
- Installez toujours votre revêtement de sol à la lumière du jour pour observer les imperfections telles que les différences de lustre.
- Inspectez toutes les planches à la recherche de défauts visibles et/ou dommages avant et pendant l'installation. Ne pas installer de planches endommagées.
- Il est conseillé lors de l'installation, d'utiliser plusieurs boîtes et d'en mélanger les planches afin d'obtenir de meilleurs résultats au niveau de l'apparence.

PLANCHER LAMINÉ

GUIDE D'INSTALLATION



IMPORTANT

- La collection MONTEBELLO de Goodfellow est garantie uniquement en tant que revêtement de sol.
- La collection MONTEBELLO de Goodfellow est exclusivement destinée à une utilisation à l'intérieur.

MATÉRIEAUX NÉCESSAIRE

Ruban à mesurer, scie circulaire ou coupe-plancher, maillet en caoutchouc ; espaceurs règle et crayon.

CALCULER LA QUANTITÉ DE PLANCHERS NÉCESSAIRE

Mesurez la pièce pour calculer la quantité de revêtement de sol dont vous aurez besoin. MÉTHODE DE CALCUL : multiplier la longueur par la largeur de la pièce. À ceci, ajouter la surface de tous les placards. Ajouter 5 à 10 % de la surface totale pour tenir compte des pertes lors de la coupe Goodfellow recommande de garder quelques planches non installées afin de remplacer au besoin.

ACCLIMATATION

Le plancher MONTEBELLO devra être empilé dans des boîtes, à l'horizontale ; en aucun temps les boîtes ne doivent être placées sur les côtés. Protégez les coins des boîtes contre les dommages.

REMARQUE : *Le plancher Montebello est conçu uniquement pour installation flottante. Aucun adhésif ne doit être utilisé avec ce produit.*

SOUS-PLANCHERS

Le plancher de la collection MONTEBELLO de Goodfellow ne peut être installé directement sur aucun autre type de plancher préexistant. Assurez-vous que la surface est structurellement saine, propre et sèche. Le sol doit être à niveau et avoir un rayon de 4,7 mm par 3 m (3/16" par 10 pieds). La déflexion maximale ne devrait pas dépasser 1,1 mm (3/64"). La base doit être exempte de débris, de poussière, de peinture, de vernis, de cire, de graisse/huile, de produit de scellement, de solvant ainsi que tous contaminants. Tout résidu d'adhésif provenant d'installations de revêtement de sol antérieures doit être complètement éliminé.

Lors de la préparation du sol, n'utilisez pas de produits contenant des huiles d'agrumes, des solvants ou du pétrole, car ils peuvent endommager ou tacher le nouveau revêtement de sol. Les sous-planchers en béton doivent être complètement traités pendant au moins 60 jours avant d'installer un nouveau revêtement de sol et les niveaux d'humidité doivent être testés. Le taux d'émission de vapeur d'eau ne doit pas dépasser 2,27 kg/92,9 m² (5 lb/1000 pi²) par 24 heures, conformément à la norme ASTM F1869. Si vous utilisez la méthode d'essai ASTM F2170, l'humidité relative interne doit être inférieure à 80 % et le niveau de pH doit être compris entre 7 et 9. Si les résultats d'alcalinité ou d'humidité ne sont pas appropriés, une barrière anti-humidité en polyéthylène d'un minimum de 6-mil doit être appliquée avant l'installation du plancher.

SOUS-PLANCHER CHAUFFÉ PAR RAYONNEMENT

La collection MONTEBELLO de Goodfellow peut être installée sur un plancher chauffant au glycol et ne doit jamais dépasser 27 °C.

PLANCHER LAMINÉ

GUIDE D'INSTALLATION



AUTRES TYPES DE SOUS-PLANCHER

Sur le contre-plaqué, utilisez une membrane sans coupe-vapeur conçue pour plancher laminé.

Sur les planchers en béton : Utiliser une membrane avec coupe-vapeur. Quel que soit le type utilisé, la sous-couche doit remonter sur le mur d'au moins 50 mm (2 po) lorsqu'elle est posée sur du béton. Collez-les joints ensemble à l'aide de ruban adhésif transparent de 50 mm (2 po) de largeur. IL FAUT L'ENLEVER avant de poser le revêtement de plancher laminé sans colle. Déroulez une largeur de sous-couche le long du plus grand mur. Tout le travail doit être effectué de la gauche vers la droite.

Un substrat qui émet des grincements avant l'installation du plancher SPC continuera de faire ce bruit si le problème n'est pas correctement réglé. Pour ce faire, il est recommandé de visser ou de clouer le substrat sur les solives à tous les 15 cm (6"). Pour assurer cela, tous les retraits, les fixations et les joints doivent être nivelés et lissés à l'aide d'un composé approprié.

N'INSTALLEZ PAS AU-DESSUS DE :

- Tous les planchers de bois franc.
- Tout autre produit reposant directement sur un contreplaqué et ou béton.
- Tapis de n'importe quel type.
- Sol en vinyle préexistant.
- Plancher flottant de tout type, en vrac, et en vinyle attaché au périmètre.

PRÉPARATION

1. Décidez dans quelle direction les planches seront installées (il est recommandé d'installer la collection MONTEBELLO de Goodfellow parallèlement au mur le plus long et perpendiculaire aux solives.
2. Si nécessaire, utilisez un composé approprié pour remplir les fissures et/ou les trous dans le sous-plancher. Assurez-vous que la surface est structurellement saine, propre et sèche. Le sol doit être à niveau ayant un rayon de 4,7 mm par 3 m (3/16" par 10 pieds). La deflexion maximal ne devrait pas dépasser 1,1 mm (3/64").
3. Assurez-vous de laisser un espace de 6 mm (1/4 ") entre les murs et les autres obstacles tels que les tuyaux, les escaliers, les piliers, etc. Des moulures peuvent être utilisées pour recouvrir ces espaces une fois l'installation terminée. Lors de la mesure pour installer autour des tuyaux, percer des trous de 12 mm (1/2 po) plus grands que les tuyaux.
4. Quand c'est possible, évitez de placer les joints d'au-dessus des joints du sous-plancher. Les joints d'extrémité des planches doivent être décalés d'au moins 18 cm (7 po). Planifiez la disposition de manière à ce que le début et la fin des rangées aient une longueur supérieure à 30 cm (12 "). Vérifiez également la disposition avant de commencer l'installation pour la largeur planifiée de la dernière rangée : elle ne doit pas être inférieure à 5 cm (2 "). Si c'est le cas, ajustez la largeur de la première rangée de sorte que la première et la dernière soient plus larges que 5 cm (2 ").
5. N'installez pas le revêtement de sol sur les joints de dilatation.

6. N'installez pas les armoires de cuisine ou les îlots directement sur les planchers. La garantie sera annulée si le plancher est incapable de se déplacer librement pour la contraction et l'expansion pendant les changements de température / et taux d'humidité.
7. Retirer les seuils, les plaintes et le revêtement de sol existant au besoin. Si la surface de plancher préexistante est lisse et solide, vous pouvez choisir de passer cette étape (veuillez consulter les exigences de sol ci-dessus). Les moulures de porte doivent être réduites pour de meilleurs résultats, ce qui permet au plancher de se déplacer sans être pincé. Après avoir effectué ces préparations, passez l'aspirateur/balaye la zone d'installation pour enlever les débris et la poussière.
8. Les planchers flottants exigent la liberté d'expansion et de contraction sans se lier ni se frotter aux surfaces verticales. Les chambres et les couloirs devraient être isolés des autres pièces en utilisant une moulure de transition. (ex. : chambres à coucher adjacentes au couloir ou salon adjacent au couloir, etc.) Assurez-vous de laisser 6mm (1/4 ") autour de chaque obstacle, y compris les armoires et les îlots. De plus pour les pièces excédant 25' continus, un joint d'expansion et une moulure seront aussi nécessaires.

INSTALLATION

1. Une fois le sous-plancher entièrement nettoyé et préparé, commencez par poser les planches de gauche à droite pour la première rangée. Placez la première planche de manière à ce que le bord rainuré soit tourné vers vous. Placez la planche à 6 mm (1/4 ") du mur gauche. Utilisez des entretoises entre le mur et les planches.
2. Pour la deuxième planche de la première rangée, posez la planche en l'emboîtant avec la première extrémité et tapotez doucement avec un maillet en caoutchouc pour bien les verrouiller fermement ensemble. Ceux-ci devraient être de la même taille si posée correctement. Assurez-vous que les deux sont parfaitement alignés. Continuez dans la même méthode vers le mur à votre droite.
3. Pour la dernière planche de la première rangée, assurez-vous de mesurer la longueur requise pour laisser un espace de 6 mm (1/4 ") pour l'expansion entre la planche et le mur à votre droite.
4. Il peut être nécessaire de couper la planche de la première rangée à une largeur inférieure. Mesurez dans la pièce (pouces) et divisez la largeur d'une planche pour voir combien de planches de pleine largeur seront utilisées. La dernière rangée ne devrait jamais avoir moins de 2 po de largeur.
5. Pour commencer la deuxième rangée, utilisez le reste de la planche découpée de la dernière pièce de la première rangée, à condition que le morceau mesure au moins 30 cm (12"). Sinon, découpez une nouvelle planche pour commencer cette rangée, en vous assurant que les joints sont espacés d'au moins 18 cm (7"). Quand c'est possible, utilisez le reste des planches coupées à partir des extrémités des rangées pour commencer les rangées suivantes.
6. Cliquez ensemble les côtés longs de la nouvelle planche et celui de la rangée précédente, en plaçant la planche fermement à l'extrémité courte de la planche précédente dans cette rangée avec un angle de 30°. Déposez la planche et tapotez doucement avec un maillet en caoutchouc pour bien la fixer. Ceux-ci devraient être la même taille s'ils sont posés correctement. Assurez-vous que les deux sont parfaitement alignés.
7. Après avoir installé 2 ou 3 rangées, vérifiez la rectitude à l'aide d'une ligne de corde. Si les planches ne sont pas droites, cela peut être dû à des irrégularités dans le mur de départ. La première rangée peut nécessiter d'être recadrée pour s'ajuster en conséquence.
8. Pour la dernière rangée, posez une planche directement au-dessus de la dernière rangée terminée. Placez une autre planche sur le dessus, en touchant le côté de la lame contre le dernier mur. Tracez une ligne le long du bord de cette pièce marquant

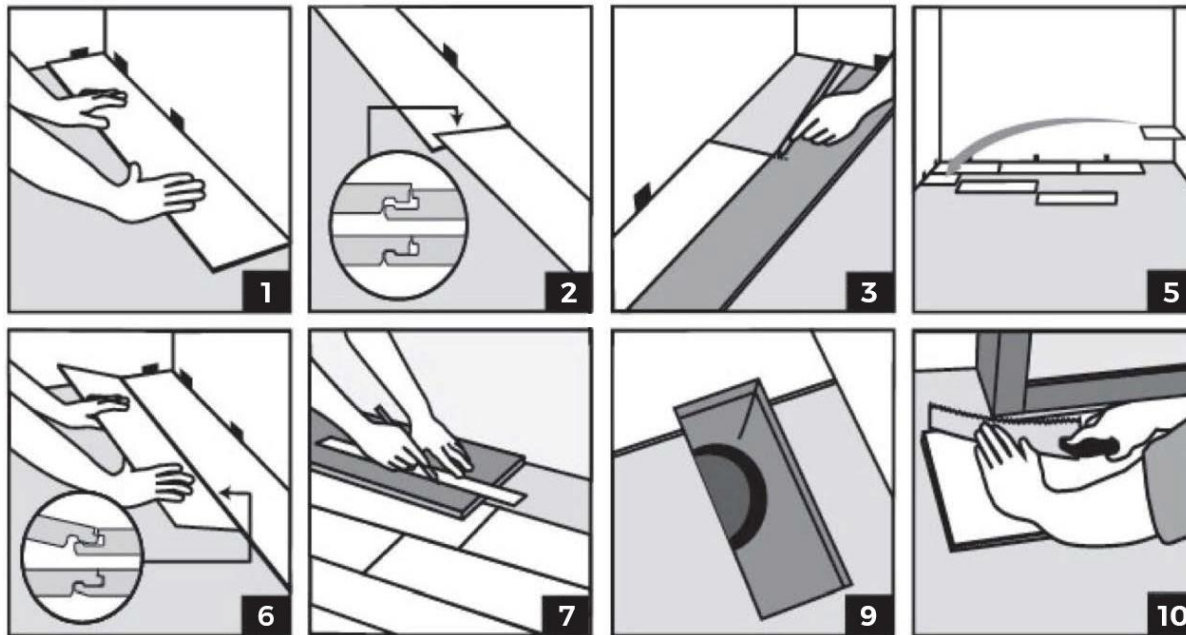
PLANCHER LAMINÉ

GUIDE D'INSTALLATION

la première planche. Couper la planche en utilisant cette ligne pour obtenir la largeur de planche requise. Insérez cette planche coupée contre le dernier mur. La dernière rangée doit avoir une largeur minimale de 5 cm (2 "). Les espaceurs peuvent ensuite être retirés.

9. Lorsque vous mesurez des trous pour des tuyaux, mesurez le diamètre du tuyau et coupez un trou de 12 mm (1/2 po) plus grand. Scier une pièce et installer la planche autour du tuyau. Ensuite, placez le morceau scié en place.

10. Une fois l'installation terminée, remplacez les moulures en laissant un léger dégagement entre les moulures et le plancher. Fixez les moulures aux murs, pas au plancher. Pour les zones où le plancher rencontre d'autres types de revêtements de sol, utilisez des moulures en T pour recouvrir les bords exposés.



ENTRETIEN (PLANCHER LAMINÉ)

- Nettoyez régulièrement la poussière et les débris à l'aide d'un balai ou d'un aspirateur muni de poils doux.
- Nettoyez tout déversement ou liquide immédiatement.
- Essuyez au besoin à l'aide d'une vadrouille humide et d'un nettoyeur approuvé pour l'utilisation sur un plancher laminé. N'utilisez jamais d'instruments de nettoyage ou de produits, de cires ou d'eau de Javel sur le plancher.
- Utiliser des protecteurs en feutre ou d'autres dispositifs de protection sous les meubles, en particulier les articles fréquemment déplacés. Les roulettes à billes doivent être retirées de tout meuble à roulettes. Seules les grandes roulettes en caoutchouc antitaches doivent être utilisées. Utilisez des tapis de protection sous les chaises de bureau.
- Ne traînez pas d'objets lourds ou de meubles à travers le plancher. Lorsque vous déplacez des appareils électroménagers ou des meubles, posez un objet de protection, tel que du carton, déplacez-le avec précaution.
- Placez des tapis sur les portes extérieures pour réduire la saleté et les débris qui traînent sur le plancher. N'utilisez pas de tapis avec des renforts en caoutchouc ou en latex, car ils peuvent provoquer une décoloration ou des taches.

LA GARANTIE LIMITÉE NE COUVRE PAS LES ÉLÉMENTS SUIVANTS

- Décoloration causée par des moisissures ou des inondations, plomberies ou appareils qui fuient.
- Problèmes dus à une mauvaise installation.
- Changement du niveau de taux de lustre, émoussages, rayures, coupes, éraflures ou ébrèchements.
- Dommages causés par les animaux de compagnie.
- Problèmes dus à des accidents, abus ou l'utilisation inappropriée.
- Dommages survenus pendant la rénovation ou la construction.
- La main-d'œuvre n'est pas couverte par cette garantie.

AUTRES

Pour maintenir la garantie et assurer un service rapide et facile en cas de réclamation, les conditions suivantes doivent être satisfaites :

- Le revêtement de sol doit être installé conformément aux instructions d'installation de Goodfellow.
- Gardez cinq planches du produit de la collection MONTEBELLO de Goodfellow qui a été utilisé après l'installation pour d'éventuels tests.
- Conserver et être en mesure de fournir le reçu de vente original ou la documentation confirmant la preuve d'achat, les détails de l'achat et la date d'installation du produit.